



Corporación del
Mercado Central
de Buenos Aires

INFORME

MONITOREO FEDERAL

ABRIL 2026



CONTENIDO

- 1 Panorama Económico: Situación Internacional y Nacional.
- 2 Panorama Agroclimático.
- 3 Tendencia de Volúmenes Ingresados.
- 4 Tendencia de precios de las principales especies frutihortícolas.
- 5 Variaciones de precios abril 2026 versus abril 2025
- 6 Situación de las diferentes especies frutihortícolas.
- 7 Situación del transporte y modificaciones en los valores del flete de las diferentes provincias.
- 8 Exportaciones frutihortícolas .
- 9 Importaciones frutihortícolas.

Néstor Tello de Meneses

ntello@mercadocentral.gob.ar

Estefanía Riente

eriente@mercadocentral.gob.ar

División Monitoreo Federal

**Departamento de información, estadística y transparencia
Gerencia de calidad y transparencia**

Panorama Económico

1.a Situación internacional

Los conflictos geopolíticos, principalmente la guerra de Medio Oriente, representa uno de los principales focos de inestabilidad, ya que incide de forma directa en la volatilidad de los precios del petróleo y la energía, provocando un aumento en los costos logísticos a nivel mundial; existe un equilibrio inestable en donde el crecimiento económico global logra sostenerse, pero condicionado por la inflación en los mercados emergentes y restricciones financieras.

Acuerdo Mercosur-UE: A partir de abril de 2026, se proyecta la aplicación provisional del acuerdo, lo que podría aumentar significativamente las exportaciones argentinas hacia Europa en los próximos años.

1.b Situación nacional

INDICADORES	VARIACIÓN % MES	VARIACIÓN INTERANUAL
IPC	2,6%	32,40%
USD OFICIAL	0,74%	19,74%
USD INFORMAL	0,36%	18,22%
GAS-OIL	1,33%	74,00%

Fertilizantes:

Precios Internacionales y locales con tendencia en alza, impulsados por tensiones globales y logísticas.

Urea: aumento cercano al 26%.

Fosforados: los precios se mantienen con tendencia firme, aunque por debajo del valor de reposición debido a una caída en la demanda previa a la siembra fina 2026/2027. La brecha entre el precio internacional y el local es de aproximadamente U\$D 100/TN, con un mercado local atrasado respecto a los costos internacionales.

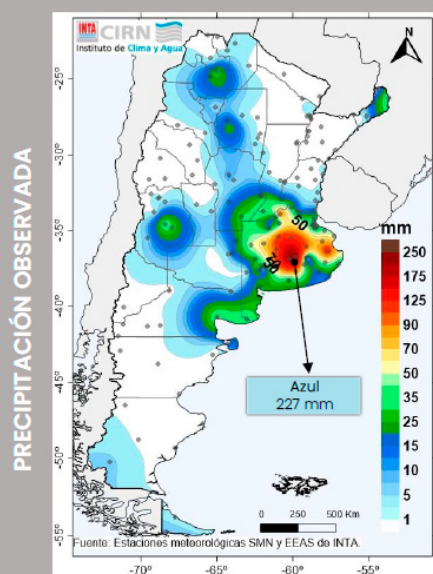
Lluvias y tormentas: se encontraron presentes durante todo el mes en la zona de Córdoba; NEA (Chaco, Formosa; Misiones) y el norte de la provincia de Santa Fe con valores de entre 70 y 90 mm.

Para mediados de mes también se registraron tormentas en el Oeste de Buenos Aires y Entre Ríos.

Temperaturas máximas y mínimas: Las temperaturas más cálidas se establecieron en el norte argentino con valores entre 20 y 35°C; para las últimas semanas del mes, se registraron las primeras heladas en la zona de la Patagonia y Región de Cuyo.

EVENTOS DE LA SEMANA

1 DE ABRIL DE 2026



LO QUE PASÓ

25 al 31 de marzo



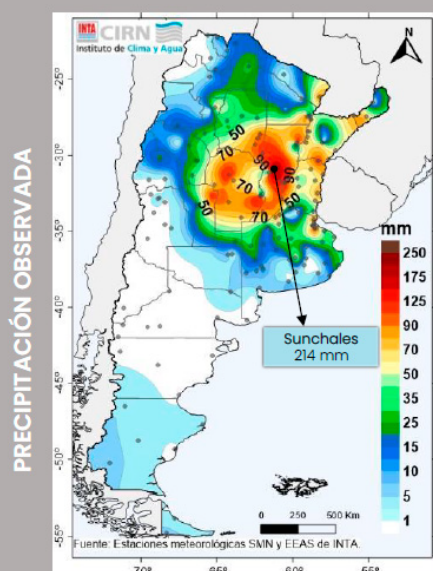
LLUVIAS y TORMENTAS con acumulados destacados sobre Buenos Aires. Acumulados superiores a los 70 y 90mm sobre el centro de la provincia.



TEMPERATURAS MÁXIMAS y MÍNIMAS más cálidas para la época. En el centro y norte, se registraron entre 3 a 5 días con temperaturas mínimas superiores a los 20°C y máximas mayores a los 35°C.

EVENTOS DE LA SEMANA

8 DE ABRIL DE 2026



LO QUE PASÓ

1 al 7 de abril



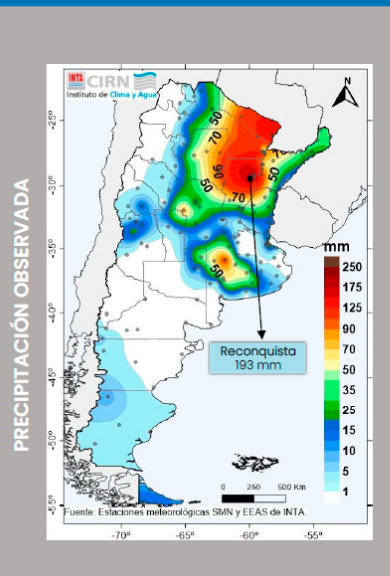
LLUVIAS y TORMENTAS con acumulados destacados sobre Córdoba y Santa Fe, superiores a los 70 y 90mm.



TEMPERATURAS MÁXIMAS y MÍNIMAS más cálidas para la época en el norte argentino. Se registraron entre 3 a 4 días con temperaturas mínimas superiores a los 20°C y máximas mayores a los 35°C.

EVENTOS DE LA SEMANA

15 DE ABRIL DE 2026



LO QUE PASÓ

8 al 14 de abril



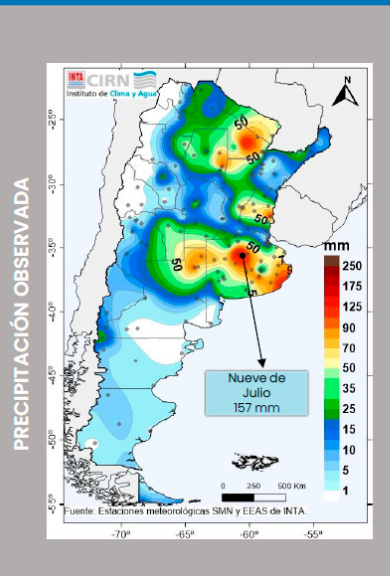
LLUVIAS y TORMENTAS con acumulados destacados sobre Chaco, Formosa y el norte de Santa Fe, superiores a los 70 y 90mm. Junto al oeste de Buenos Aires, Entre Ríos y Córdoba.



TEMPERATURAS MÁXIMAS y MÍNIMAS más cálidas para la época en Patagonia. Centro y norte con valores en promedio más fríos.

EVENTOS DE LA SEMANA

22 DE ABRIL DE 2026



LO QUE PASÓ

15 al 21 de abril



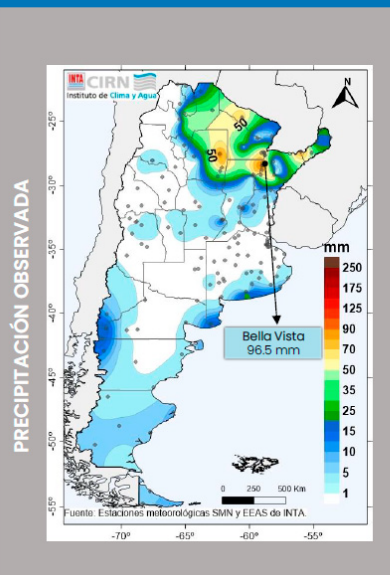
LLUVIAS y TORMENTAS con acumulados destacados sobre Buenos Aires, La Pampa, Chaco, Formosa, el norte de Santa Fe y Entre Ríos; valores superiores a los 70 y 90mm.



TEMPERATURAS MÁXIMAS y MÍNIMAS en promedio, más cálidas para la época en todo el territorio. Registros de heladas agrometeorológicas en Patagonia y sur de Cuyo.

EVENTOS DE LA SEMANA

29 DE ABRIL DE 2026



LO QUE PASÓ

22 al 28 de abril



LLUVIAS y TORMENTAS con acumulados destacados sobre el norte del país, localmente intensas en el NEA. Se registraron valores superiores a los 60 y 90 mm.



TEMPERATURAS MÁXIMAS y MÍNIMAS, en promedio, más frío para la época en todo el territorio. Registros de heladas agrometeorológicas en Patagonia y sur de Cuyo.

3

Tendencia de Volúmenes (bultos) ingresados:

FRUTAS Y HORTALIZAS
VARIACIÓN DEL VOLÚMEN INGRESADO (bultos)

AÑO	2025	2026	INTERANUAL
MARZO	8.058.904	8.064.946	0,07%
ABRIL	7.493.379	7.337.605	-2,08%
INTERMENSUAL	-7,02%	-9,02%	

En el mes de abril de 2026 el ingreso en bultos marcó una disminución del 9.02% con respecto al mes anterior, y un 2.08% menor comparado con abril de 2025.

4

Comparativo de precios promedios mayoristas del mes de abril, de las principales frutas y hortalizas con respecto al mes anterior:

FRUTAS
VARIACION DE PRECIOS MAYORISTAS EN \$/KG MARZO VS ABRIL 2026

ESPECIE	MARZO	ABRIL		DIF%
BANANA	\$ 1.426,69	\$ 1.322,80	↓	-7,28%
MANDARINA	\$ 1.221,23	\$ 488,03	↓	-60,04%
MANZANA	\$ 2.164,54	\$ 2.180,02	↑	0,72%
NARANJA	\$ 1.325,19	\$ 1.118,55	↓	-15,59%
PERA	\$ 1.437,94	\$ 1.331,81	↓	-7,38%
UVA	\$ 2.349,96	\$ 2.872,81	↑	22,25%
LIMON	\$ 1.226,42	\$ 999,74	↓	-18,48%
CIRUELA	\$ 2.320,12	\$ 2.584,59	↑	11,40%
PALTA	\$ 6.428,10	\$ 5.234,39	↓	-18,57%
FRUTILLA	\$ 4.871,79	\$ 8.705,26	↑	78,69%
POMELO	\$ 1.934,62	\$ 1.540,48	↓	-20,37%
DURAZNO	\$ 2.328,54	\$ 2.551,80	↑	9,59%
MELON	\$ 1.783,99	\$ 1.805,38	↑	1,20%
KIWI	\$ 4.842,55	\$ 3.991,43	↓	-17,58%
MAMON	\$ 2.805,00	\$ 2.650,00	↓	-5,53%

FRUTAS: para este mes este grupo manifiesta una profunda crisis, donde las especies netamente estacionales de la época estival finalizan su temporada y las especies de temporada invernal tímidamente comienzan su abastecimiento.

Las frutas cítricas marcaron una caída en sus valores con referencia al mes anterior debido que al comienzo de la temporada desplazaron a los productos de importación, que eran los responsables de elevar los precios promedio; el caso de la banana, durante este mes tuvo un abundante abastecimiento con una acumulación de remanentes, cuya condición de madurez generó un abaratamiento del producto.

Los productos que más aumentaron durante este mes fueron la frutilla, el durazno y la uva por encontrarse a finales de su temporada factor que decantó en una disminución de la oferta con su consecuente aumento de precios; la última especie nombrada comienza a sumar a la oferta lotes de importación.

HORTALIZAS
VARIACION DE PRECIOS MAYORISTAS EN \$/KG MARZO VS ABRIL 2026

ESPECIE	MARZO	ABRIL		DIF%
PAPA	\$ 759,04	\$ 736,00	↓	-3,04%
CEBOLLA	\$ 593,59	\$ 635,92	↑	7,13%
TOMATE	\$ 684,97	\$ 614,96	↓	-10,22%
ZANAHORIA	\$ 701,67	\$ 708,99	↑	1,04%
ZAPALLO	\$ 434,74	\$ 436,08	↑	0,31%
LECHUGA	\$ 996,14	\$ 1.627,22	↑	63,35%
ZAPALLITO	\$ 376,05	\$ 956,31	↑	154,30%
PIMIENTO	\$ 1.082,52	\$ 1.240,56	↑	14,60%
BERENJENA	\$ 488,04	\$ 955,69	↑	95,82%
CHOCLO	\$ 632,56	\$ 801,31	↑	26,68%
BATATA	\$ 1.084,73	\$ 1.154,40	↑	6,42%
ACELGA	\$ 614,67	\$ 622,67	↑	1,30%
RUCULA	\$ 1.304,55	\$ 2.450,00	↑	87,80%
ESPINACA	\$ 1.128,50	\$ 2.100,00	↑	86,09%
APIO	\$ 1.143,50	\$ 1.171,98	↑	2,49%

HORTALIZAS: La papa, especie con mayor participación en la oferta del mercado, es abastecida mayormente por la zona del SEBA, sumándose a la oferta lotes de Río Negro y de Mendoza. Este mes hubo una buena oferta marcando una tendencia en baja de los valores de venta. En el caso del tomate, esta temporada, los fríos tardaron en llegar por lo cual las zonas de Buenos Aires, Mar del Plata y Corrientes mantuvieron una sobreoferta en el mercado con su consecuente caída de precios. El resto de las especies marcaron un importante aumento en sus valores de venta, sobretodo las hortalizas de hoja.

Frutas: la mayoría de las especies manifestaron un incremento significativo en sus valores de venta, en relación a igual período del año anterior, en algunos casos superando los porcentajes registrados en la canasta del IPC, salvo en el caso de la mandarina que marcó una caída de casi el 24% en valor nominal.

FRUTAS
VARIACION DE PRECIOS MAYORISTAS EN \$/KG ABRIL 2025- ABRIL 2026

ESPECIE	2025	2026		DIF%
BANANA	\$ 1.064	\$ 1.323	↑	24,35%
MANDARINA	\$ 639	\$ 488	↓	-23,60%
MANZANA	\$ 1.471	\$ 2.180	↑	48,24%
NARANJA	\$ 768	\$ 1.119	↑	45,69%
PERA	\$ 1.092	\$ 1.332	↑	21,93%
UVA	\$ 1.990	\$ 2.873	↑	44,34%
LIMON	\$ 619	\$ 1.000	↑	61,41%
CIRUELA	\$ 2.136	\$ 2.585	↑	21,03%
PALTA	\$ 3.987	\$ 5.234	↑	31,27%
FRUTILLA	\$ 7.363	\$ 8.705	↑	18,24%
POMELO	\$ 943	\$ 1.540	↑	63,37%
DURAZNO	\$ 1.641	\$ 2.552	↑	55,48%
MELON	\$ 1.460	\$ 1.805	↑	23,70%
KIWI	\$ 3.020	\$ 3.991	↑	32,17%
MAMON	\$ 1.740	\$ 2.650	↑	52,30%

Hortalizas: las especies de este grupo que sufrieron un descenso interanual en sus precios de venta fueron tomate, pimiento, choclo, , acelga, rúcula y apio; el resto de las especies que marcaron aumentos en algunos casos por encima del IPC.

HORTALIZAS
VARIACION DE PRECIOS MAYORISTAS EN \$/KG ABRIL 2025-ABRIL 2026

ESPECIE	2025	2026		DIF%
PAPA	\$ 449,37	\$ 736,00	↑	63,79%
CEBOLLA	\$ 312,54	\$ 635,92	↑	103,47%
TOMATE	\$ 1.762,10	\$ 614,96	↓	-65,10%
ZANAHORIA	\$ 635,84	\$ 708,99	↑	11,50%
ZAPALLO	\$ 382,26	\$ 436,08	↑	14,08%
LECHUGA	\$ 909,42	\$ 1.627,22	↑	78,93%
ZAPALLITO	\$ 759,77	\$ 956,31	↑	25,87%
PIMIENTO	\$ 2.027,22	\$ 1.240,56	↓	-38,81%
BERENJENA	\$ 812,65	\$ 955,69	↑	17,60%
CHOCLO	\$ 926,67	\$ 801,31	↓	-13,53%
BATATA	\$ 709,62	\$ 1.154,40	↑	62,68%
ACELGA	\$ 830,92	\$ 622,67	↓	-25,06%
RUCULA	\$ 5.045,00	\$ 2.450,00	↓	-51,44%
ESPINACA	\$ 1.571,89	\$ 2.100,00	↑	33,60%
APIO	\$ 1.515,83	\$ 1.171,98	↓	-22,68%

Situación de los precios de las principales especies frutihortícolas en el Mercado Central de Bs.As. para el mes de abril:

FRUTAS

Cítricos

Naranja



La oferta conformada por lotes de importación y frutas de la temporada pasada conservadas en frío se le suman y son desplazadas por la cosecha de la nueva temporada, donde la variedad Salustiana abre este período y para fines del mes se le suma la New Hall (variedad ombligo), generando un abaratamiento en los valores de venta.

Limón



La oferta fue abundante, conformada por partidas de Jujuy y del Litoral, con calidad regular lo cual genera que los valores de venta tengan una disminución, con respecto al mes anterior.

Mandarina



El abastecimiento se comienza a afirmar con abundante fruta, los precios de venta se estabilizan con valores más económicos.

Pomelo



Al igual que la especie anterior la producción nacional cobra protagonismo en la oferta de este mes, donde la variedad de calidades generan un abaratamiento de los precios promedio.

Frutales de Pepita



Pera y manzana

Valle Río Negro y Neuquén

Pera: la variedad William's se encuentra a final de su ingreso, con frutas tratadas con retardadores de madurez y con la participación de lotes de variedad p. triumph, que será la protagonista principal durante el resto del año, los precios de venta comienzan a manifestar una tendencia en baja.

Manzana: presencia mayoritaria de oferta de Red Delicious, sus clones y Granny Smith, el abastecimiento comienza a estar regulado desde las zonas de producción de acuerdo a la demanda, esto da la ventaja de poder mantener estables los valores promedio de venta y hasta generar un pequeño alza por la calidad del producto.

Frutales de Carozo

Durazno



Mendoza y Río Negro son las principales zonas que aportan a la oferta; las variedades que participan para esta época del año pertenecen al grupo de los pavías, con poca presencia comercial. Siendo la oferta acotada los valores de venta manifiestan un pequeño aumento.

Otras Frutas

Melón



Para este mes las frutas de producción nacional comienzan a mermar, dando lugar al ingreso de lotes provenientes de Brasil que genera una tendencia de precios al alza.

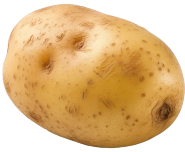
Banana



Tanto la oferta de este mes como la acumulación de remanentes provocaron una caída en los precios de venta de este producto, como consecuencia de un avanzado nivel de madurez.

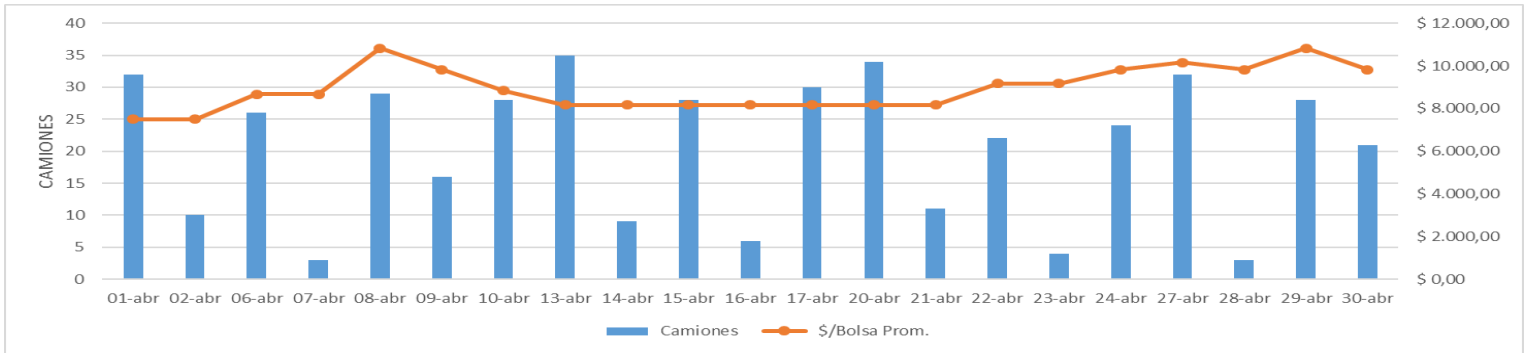
Pesadas

Papa



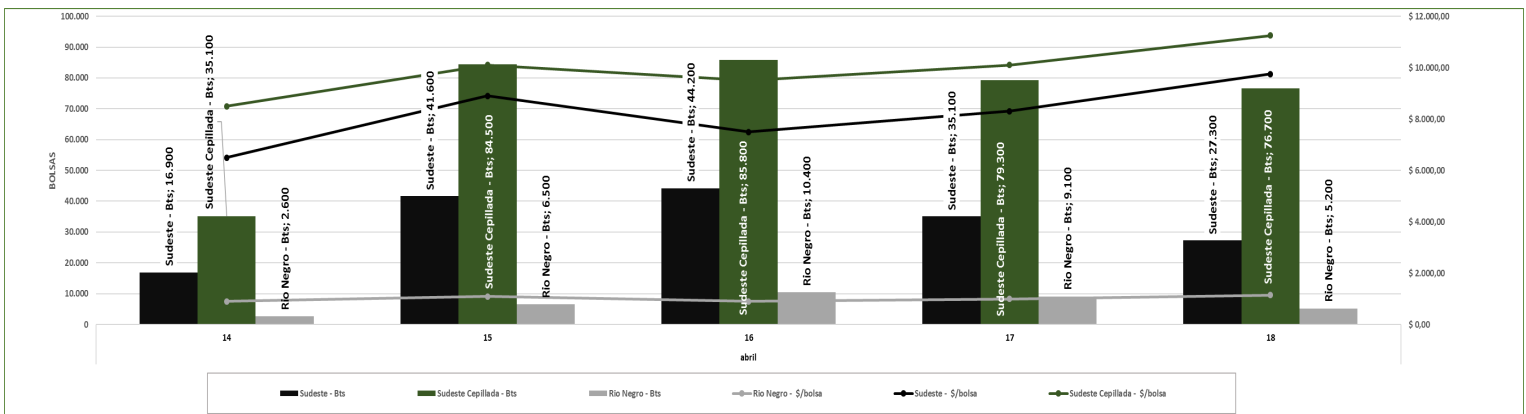
La oferta para este mes fue un poco mayor que la del mes pasado (7.00%), con lotes procedentes de SEBA y Río Negro, este pequeño incremento en los volúmenes de abastecimiento generaron una pequeña caída en los valores de venta (3,00%).

Ingresos diarios de camiones al MCBA y precios promedio(\$/blsa) durante abril



Fuente: elaboración propia con datos suministrados por ARGENPAPA.

Ingresos de bolsas al depósito de papa por zona y precios promedio por bolsa



ORIGEN

VARIAC. %

SEBA Cepillada VS SEBA	19,94%
SEBA Cepillada VS Río Negro	18,59%

La zona que más se destacó con respecto a la calidad del producto fue la papa cepillada del SEBA, la que por su condición y presentación comercial es la que obtuvo el mayor valor de venta. Además participaron en la oferta lotes del SEBA sin procesar y algunos de la provincia de Río Negro.

Fuente: elaboración propia con datos suministrados por ARGENPAPA.

Batata



La oferta estuvo compuesta por partidas provenientes de Brasil y Buenos Aires. En cuanto a los precios se marca un diferencial importante entre Arapey y Beauregard, a favor de esta última. El precio promedio de todas las variedades durante este mes aumentó un 6.42%.

Cebolla



La oferta estuvo compuesta por el Sur de Buenos Aires, Río Negro, Mendoza y algunas partidas importadas de Brasil. Los precios aumentaron este mes un 7%.

Zanahoria



Oferta conformada en mayor medida por partidas de Buenos Aires (Mar del Plata), Mendoza y las últimas partidas de Chubut.

Zapallo



Durante este mes tuvimos oferta procedentes de Mendoza, Santiago del Estero, Río Negro y SEBA.

De fruto

Tomate



Las zonas abastecedoras que participaron fueron Mendoza, finalizando el cinturón verde de Bs. As. y Mar del Plata, Corrientes comienza con su participación en la oferta, precios estacionalmente bajos (-10.2%).

Pimiento y Berenjena



Las zonas Buenos Aires y Mar del Plata se encuentran a finales de su período productivo, dando lugar a los primeros ingresos de la provincia de Corrientes; el abastecimiento de estas especies fue regular, lo que generó un aumento en los promedios generales de precio.

Zapallito redondo y largo



Finalizan los ingresos de la provincia de Buenos Aires y Santa Fe, dando lugar al abastecimiento proveniente de Corrientes y el NOA, debido a la calidad de estos productos esta especie tuvo un importante aumento en sus valores de venta.

Situación del transporte y modificaciones en los valores del flete de las diferentes provincias

ITEM	RUBRO	VMA	VIA	V ACUM
1	COMBUSTIBLE	1,33%	73,83%	30,95%
2	LUBRICANTES	6,99%	34,10%	14,24%
3	NEUMATICOS	1,05%	69,40%	4,97%
4	REPARACIONES	1,81%	86,12%	50,41%
5	MATERIAL RODANTE	0,00%	21,72%	2,00%
6	PERSONAL	6,14%	39,27%	16,80%
7	SEGUROS	0,00%	119,22%	33,39%
8	PATENTES Y TASAS	0,00%	28,59%	28,59%
9	COSTO FINANCIERO	0,82%	171,31%	90,05%
10	GASTOS GENERALES	3,35%	36,02%	14,47%
11	PEAJE	0,52%	27,30%	23,97%
	COSTO GRAL	2,42%	46,36%	17,79%

VMA = Variación mes anterior
 VIA = Variación interanual
 V ACUM = Variación acumulada a partir de enero de 26

El ICT (Índice de Costos del Transporte) para el mes de abril fue del 2.42%, marcando una desaceleración respecto del 10.25% del mes de marzo; el rubro que marcó mayor incidencia para este incremento fueron los Lubricantes con una suba del 7.00%. En segundo lugar el Personal tuvo un incremento del 6.14%, a partir de la aplicación de la segunda cuota del acuerdo paritario del CCT 40/89 vigente entre marzo y agosto del 2026.

Con respecto a los rubros restantes los que registraron mayor aumento fueron Gastos Generales 3.35%. Los rubros restantes registraron variaciones moderadas como en el caso de reparaciones (1.81%), Combustible (1.31%), Neumáticos (1.05%).

A pesar de la moderación mensual, el impacto acumulado sigue siendo significativo; el primer cuatrimestre acumula un 17.8% superando el 10.3% en igual período del 2025.

La variación Interanual asciende al 46.4%.

Fuente: : elaboración propia con datos suministrados por FADEEAC.

Valores de los Fletes pagados durante abril desde las diferentes provincias hacia el Mercado Central de Buenos Aires

Provincia	Especie	Envase	Costo abril
MISIONES	MANDIOCA	BOLSA	\$2800/\$3200
SUDESTE DE BS AS	PAPA / ZANAHORIA	BOLSA	\$ 1.000,00
SUDESTE DE BS AS	CEBOLLA/CABUTIA	BOLSA	\$ 1.100,00
SALTA	MELÓN	BANDEJA	\$ 1.350,00
SALTA	BERENJENA/TOMATE/ZAPALLITO/PIMIENTO	CAJON	\$ 2.000,00
SALTA	LIMON	BOLSA	\$1900/\$2000
RIO NEGRO	MANZANA	CAJA	\$1750/ \$1900
RIO NEGRO	PERA	CAJA	\$1750/ \$1900
SAN JUAN	UVA	BANDEJA	\$ 1.600,00
SAN JUAN	AJO	BOLSA	\$ 1.600,00
MENDOZA	AJO	BOLSA	\$ 1.300,00
MENDOZA	ZANAHORIA/TERMICO	BOLSA 10 KG	1200/\$1300
MENDOZA	TOMATE PERITA	X PALLET	\$ 145.000,00
MENDOZA	ZAPALLO	BOLSA	\$ 2.000,00
MAR DEL PLATA	HORT. DE HOJAS	CAJON	\$1500 / \$1800
MAR DEL PLATA	ZAPALLITO/PIMIENTO/TOMATE	CAJON	\$1500 / \$1800
MAR DEL PLATA	CHOCLO	BOLSA	\$ 1.800,00
LA PLATA	HORT. DE HOJAS - TOMATE	CAJON	\$1400 / \$1600
SANTA FÉ	HORT. DE HOJAS - TOMATE	CAJON	\$2000/\$2300
TUCUMÁN	LIMON	BOLSA	\$ 1.600,00
ENTRE RIOS	CÍTRICOS	CAJON	\$1200 / \$1300
CORRIENTES	ZAPALLITO/PIMIENTO/BERENJENA	CAJON	\$ 2.100,00

Fuente: Valores aproximados basados sobre encuesta realizada a los operadores de CMCBA

Exportaciones Frutihortícolas Argentinas

El volumen exportado durante este período comparado con abril de 2025 fue superior para cebolla, limón, ajo, granada, zanahoria, batata, ciruela y pimiento; y menor para el resto de las especies.

En la siguiente tabla se indica la importancia participativa que tienen las especies para este mes, estableciendo la diferencia en volumen con respecto al año.

FRUTAS Y HORTALIZAS VARIACION DEL VOLUMEN EXPORTADO ABRIL 2025-2026.TN

PARTICIP.	ESPECIE	2025	2026		DIF%
32,74%	CEBOLLA FRESCA	30.479,61	45.882,29	↑	50,53%
29,06%	PERA FRESCA	48.824,72	40.716,68	↓	-16,61%
16,41%	LIMON FRESCO	13.170,35	22.996,84	↑	74,61%
9,30%	AJO FRESCO	9.405,96	13.034,76	↑	38,58%
3,67%	MANZANA FRESCA	8.916,03	5.147,17	↓	-42,27%
3,22%	PAPA FRESCA	5.413,25	4.506,63	↓	-16,75%
1,84%	GRANADA FRESCA	1.833,15	2.583,28	↑	40,92%
1,20%	NARANJA FRESCA	3.291,24	1.677,38	↓	-49,03%
1,04%	ZANAHORIA FRESCA	571,11	1.455,88	↑	154,92%
0,34%	FRUTO DE ZAPALLO FRESCO	988,71	472,76	↓	-52,18%
0,30%	MANDARINA FRESCA	796,00	415,73	↓	-47,77%
0,21%	CIRUELA FRESCA	121,21	300,63	↑	148,03%
0,20%	PIMIENTO FRESCO	111,14	281,69	↑	153,45%
0,11%	ZAPALLO FRESCO	166,06	156,04	↓	-6,03%

Fte. Elaboración propia en base a datos del SENASA

Importaciones Frutihortícolas

La banana sigue liderando los ingresos a nuestro país, aunque para este mes, la diferencia con el año anterior resultó negativa, en segundo lugar y en una escala menor, la palta tiene un ingreso mayor que en 2025, el resto de las especies manifiesta un comportamiento similar, a excepción de la uva, la naranja y el mango.

FRUTAS Y HORTALIZAS VARIACION DEL VOLUMEN IMPORTADO ABRIL 2025-2026.TN

ESPECIE	ESPECIE	2025	2026		DIF%
77,56%	Banana Fruto Fresco	47.239,56	46.309,62	↓	-1,97%
7,69%	Palta Hass Fruto Fresco	4.524,38	4.591,23	↑	1,48%
2,81%	Papa Tubérculo Natural	652,40	1.677,53	↑	157,13%
2,25%	Uva Fruto Fresco	1.440,92	1.346,01	↓	-6,59%
2,03%	Manzana Fruto Fresco	242,86	1.212,52	↑	399,27%
1,58%	Ananá Fruto Fresco	710,98	945,22	↑	32,95%
1,37%	Kiwi Fruto Fresco	780,88	816,55	↑	4,57%
0,94%	Naranja Fruto Fresco	1.032,98	560,96	↓	-45,69%
0,65%	Cebolla Bulbo Fresco	54,40	388,44	↑	614,04%
0,61%	Jengibre Rizoma Natural	351,65	367,18	↑	4,42%
0,57%	Almendra Fruto Seco Sin Cascara/Pelada	454,48	340,15	↓	-25,16%
0,55%	Mango Fruto Fresco	787,99	331,13	↓	-57,98%
0,49%	Lima Tahiti Fruto Natural	273,08	292,63	↑	7,16%
0,47%	Castañas De Cajú/Marañón Fruto Seco Sin Cascara / Pelado	208,52	279,88	↑	34,22%
0,41%	Papaya Fruto Fresco	189,20	247,23	↑	30,67%

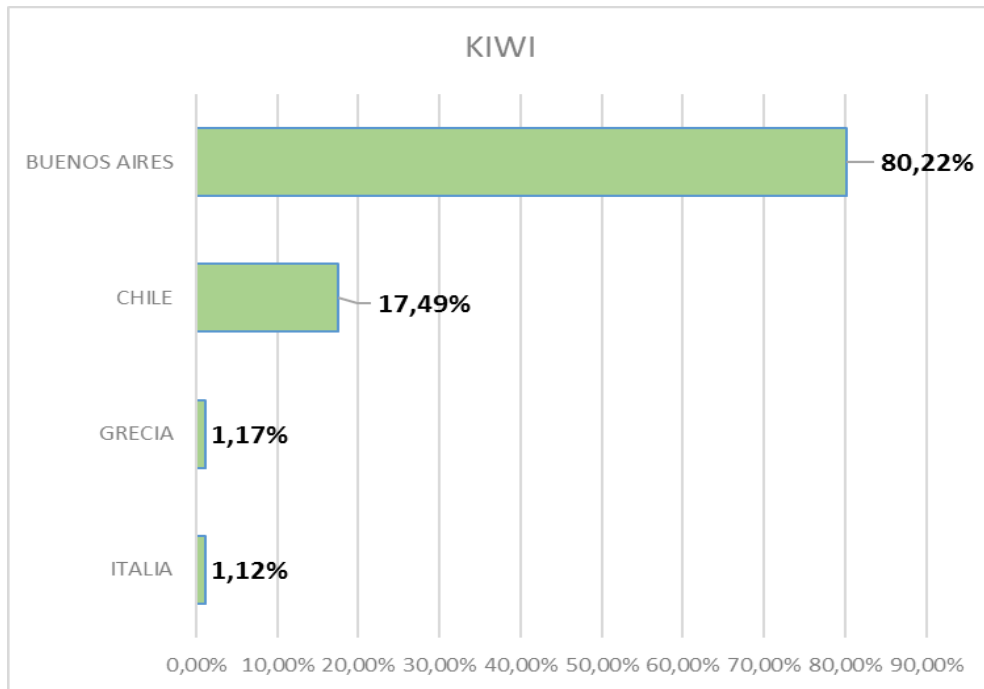
Fte. Elaboración propia en base a datos del SENASA

IMPORTACIÓN DE FRUTAS Y HORTALIZAS: ZONAS DE PROCEDENCIA

ESPECIE	ZONAS
BANANA	BOLIVIA-BRASIL-COLOMBIA-ECUADOR-PARAGUAY
PALTA HASS	BRASIL-CHILE-MÉXICO-PERÚ
PAPA	BRASIL
KIWI	GRECIA E ITALIA
ANANA	BRASIL-ECUADOR
NARANJA	EGIPTO-ESPAÑA
CEBOLLA	BRASIL
CIRUELA	CHILE
PERA ASIATICA	CHINA
LIMA TAHITI	BRASIL
PAPAYA	BRASIL
UVA	BRASIL-CHILE-PERÚ
MANZANA	CHILE
JENGIBRE	BRASIL
MANGO	BRASIL
LIMA TAHITI	BRASIL
PAPAYA	BRASIL

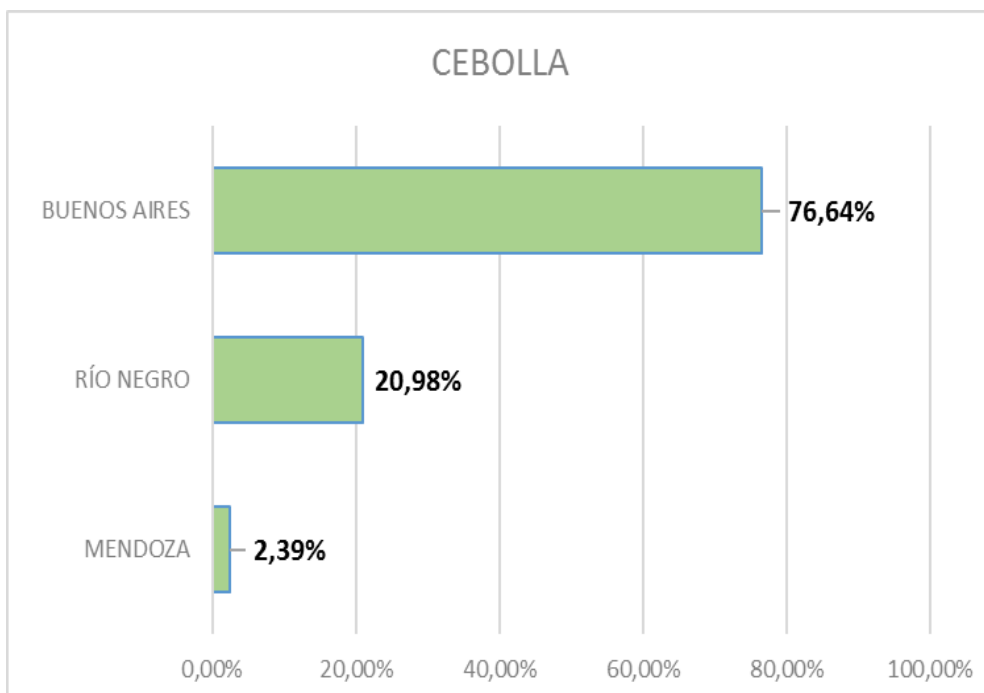
Fte. Elaboración propia en base a datos del SENASA

Estacionalidad de los productos destacados en la oferta del mes de abril:



KIWI: desde el mes de marzo comienza la cosecha de los frutos de producción nacional, siendo abastecida gran parte de la oferta de esta especie por la provincia de Buenos Aires, a pesar de esto continúan siendo presentes lotes importados de Chile, Grecia e Italia.

La variedad que predomina es la Haywards, pudiendo encontrarse también algunos lotes de Jintao y kiwi gold (ambas de pulpa amarillo).



CEBOLLA: Los ingresos de Buenos Aires predominan en gran parte del abastecimiento de esta especie, la provincia de Río Negro, a pesar de que su proporción es baja, posee muy buena calidad y es muy apreciada por la demanda. Mendoza para esta época aporta a la oferta variedades moradas y blancas.