



Corporación del
Mercado Central
de Buenos Aires

INFORME

MONITOREO FEDERAL

ENERO 2026



CONTENIDO

- 1 Panorama Económico: Situación Internacional y Nacional.
- 2 Panorama Agroclimático.
- 3 Tendencia de Volúmenes Ingresados.
- 4 Tendencia de precios de las principales especies frutihortícolas.
- 5 Variaciones de precios enero 2026 versus enero 2025
- 6 Situación de las diferentes especies frutihortícolas.
- 7 Situación del transporte y modificaciones en los valores del flete de las diferentes provincias.
- 8 Exportaciones frutihortícolas .
- 9 Importaciones frutihortícolas.

Néstor Tello de Meneses

ntello@mercadocentral.gob.ar

Estefanía Riente

eriente@mercadocentral.gob.ar

División Monitoreo Federal

**Departamento de información, estadística y transparencia
Gerencia de calidad y transparencia**

1.a Situación internacional

En el ámbito comercial, el aumento de los valores del transporte marítimo es un factor que desde hace tres años se manifiesta. Para el mes de enero de este año fue alrededor del 21%; este es un fenómeno puntual que se presenta debido a que los proveedores a China concentran y adelantan el abastecimiento antes del año nuevo lunar, ya que en este período se paralizan las actividades industriales y de logística por el término de dos semanas.

Europa se relaja ante la paralización de ciertos acuerdos entre UE y MERCOSUR, aunque sus condiciones climáticas resultan problemáticas para el comercio interno.

Egipto se consolida como potencia cítrica mundial y Perú continúa batiendo récords de agroexportación de palta, uva y arándano.

Las importaciones frutihortícolas muestran tendencias mixtas, con gran incidencia de costos en fletes e insumos.

1.b Situación nacional

Inflación: IPC: 2,9 %

Variación % interanual: 32.4 %

Tipo de cambio oficial: suba del 1.35%

Dólar blue: aumento del 2.78%

Gas-Oil: aumento del 0.85 % (gas-oil tipo 2)

Fertilizantes:

Urea: poca demanda y precios estables, tanto a nivel internacional como nacional.

Fosforados: los precios inician en 2026 sin grandes variaciones, a nivel internacional se observa una caída en sus valores.

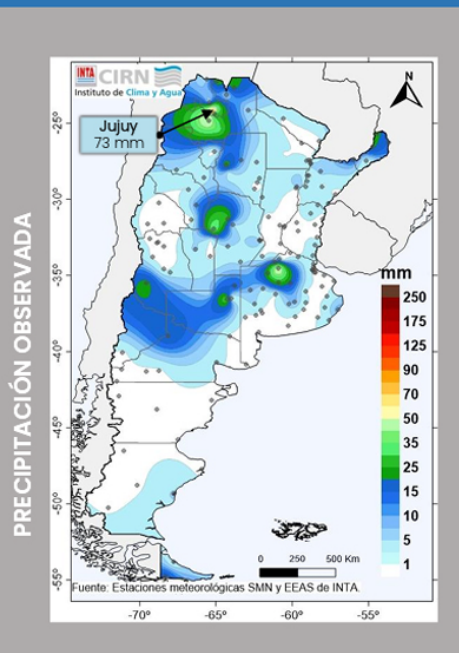
Fletes: aumentos pequeños

Las lluvias y tormentas se concentraron durante gran parte del mes sobre el Centro-Norte de nuestro país, el mayor volumen acumulado en algunos sectores fue de 50 mm. Para fin del mes en el Cento, Norte y NOA las lluvias superaron los 50mm, mientras que en el Oeste el acumulado fue de 40 mm y en Patagonia, sur y oeste de la Región Pampeana y Noroeste las mismas no superaron los 20 mm.

Temperaturas máximas: este mes se destacó por temperaturas extremas que fueron desde los 35° a los 40° en la Region Centro- Norte del país, con una duración prolongada a lo largo del mes.

EVENTOS DE LA SEMANA

7 DE ENERO DE 2026



LO QUE PASÓ

31 de diciembre al 6 de enero



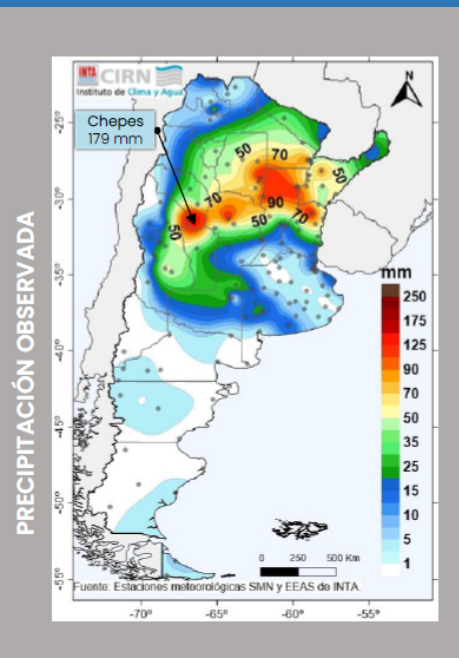
LLUVIAS y TORMENTAS sobre el centro y norte del país. En algunas zonas superaron los 50 mm.



TEMPERATURAS MÁXIMAS extremas entre los 35 y 40 °C en el centro y norte del país, con una duración entre 2 a 5 días.

EVENTOS DE LA SEMANA

14 DE ENERO DE 2026



LO QUE PASÓ

7 al 13 de enero



LLUVIAS y TORMENTAS sobre el centro y norte del país. Se registraron mayores acumulados en el centro-norte del territorio con valores superiores a los 50mm.

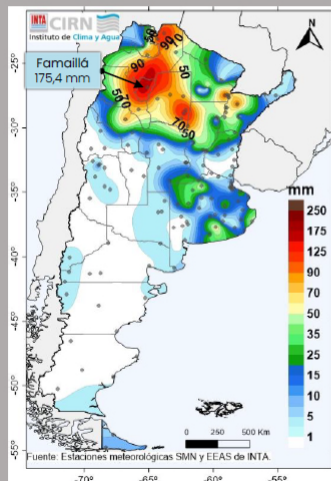


TEMPERATURAS MÁXIMAS extremas entre los 35 y 40 °C en el centro y norte del país, con una duración entre 2 a 6 días.

EVENTOS DE LA SEMANA

21 DE ENERO DE 2026

PRECIPITACIÓN OBSERVADA



LO QUE PASÓ

14 al 20 de enero



LLUVIAS y TORMENTAS sobre el centro y norte del país. Se registraron mayores acumulados en el centro-norte del territorio con valores superiores a los 50 mm.

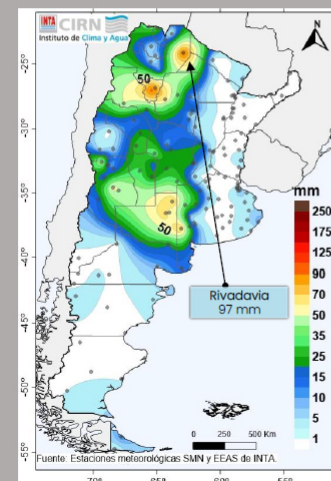


TEMPERATURAS MÁXIMAS extremas entre los 35 y 40 °C en el centro y norte del país, con una duración de entre 2 a 5 días.

EVENTOS DE LA SEMANA

28 DE ENERO DE 2026

PRECIPITACIÓN OBSERVADA



LO QUE PASÓ

21 al 27 de enero



LLUVIAS y TORMENTAS sobre el NOA y centro del país. Se registraron acumulados con valores superiores a los 50 mm.

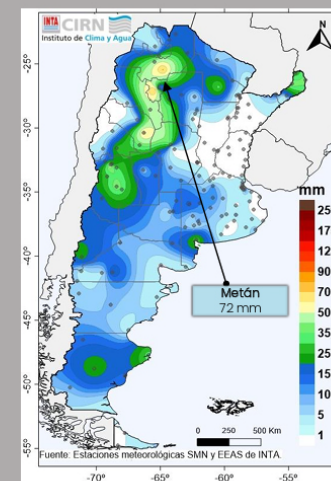


TEMPERATURAS MÁXIMAS extremas entre los 35 y 40 °C en el centro y norte del país, con una duración entre 2 a 6 días.

EVENTOS DE LA SEMANA

4 DE FEBRERO DE 2026

PRECIPITACIÓN OBSERVADA



LO QUE PASÓ

28 de enero al 3 de febrero



LLUVIAS y TORMENTAS sobre el oeste del país con acumulados que superaron los 40 mm. Lluvias menores a 20 mm se registraron en Patagonia, sur y oeste de reg. Pampeana y noreste argentino.



TEMPERATURAS MÁXIMAS extremas entre los 35 y 40 °C en el centro y norte del país, con una duración entre 2 a 6 días.

3

Tendencia de Volúmenes (bultos) ingresados:

FRUTAS Y HORTALIZAS

VARIACIÓN DEL VOLUMEN INGRESADO (bultos)

AÑO	DICIEMBRE	ENERO	INTERMENSUAL
2025	8.697.943	9.222.890	6,04%
2026		8.759.161	
Interanual		-5,03%	

En el mes de enero de 2026 el nivel de ingresos en bultos marcó un incremento del 6.04% con respecto a diciembre de 2025, y una caída del 5% comparado a enero de 2025, lo que significa un comienzo de año con tendencia en baja.

4

Variaciones de precios mayoristas de las principales frutas y hortalizas durante diciembre

FRUTAS

VARIACION DE PRECIOS MAYORISTAS EN \$/KG ENERO 2026

ESPECIE	02-ene-26	30-ene-26		DIF%
NARANJA	\$ 1.620	\$ 1.728	↑	6,63%
BANANA	\$ 1.558	\$ 1.103	↓	-29,25%
MANZANA	\$ 2.734	\$ 2.997	↑	9,61%
DURAZNO	\$ 2.618	\$ 2.210	↓	-15,57%
LIMON	\$ 2.799	\$ 1.605	↓	-42,65%
UVA	\$ 5.246	\$ 2.990	↓	-43,01%
MELON	\$ 2.500	\$ 2.140	↓	-14,40%
SANDIA	\$ 600	\$ 667	↑	11,11%
PERA	\$ 2.352	\$ 2.337	↓	-0,66%
CIRUELA	\$ 2.631	\$ 2.183	↓	-17,02%
PELON	\$ 3.089	\$ 2.733	↓	-11,51%
PALTA	\$ 6.933	\$ 4.245	↓	-38,77%
POMELO	\$ 1.670	\$ 2.132	↑	27,67%
CEREZA	\$ 8.582	\$ 7.629	↓	-11,11%
DAMASCO	\$ 2.519	\$ 2.200	↓	-12,68%

FRUTAS: continúan siendo protagonistas en el consumo de este mes, con un importante aporte estacional de frutales de carozo y frutas finas marcando una tendencia de precios de venta más economicos.

La naranja y el pomelo marcan un incremento en sus precios promedio debido a la presencia de lotes povenientes de importación; las manzanas se encuentran finalizando su temporada con un aumento en sus costos de conservación, lo que impulsa al aumento de los precios de venta, las sandías son muy requeridas por la demanda.

HORTALIZAS
VARIACION DE PRECIOS MAYORISTAS EN \$/KG ENERO 2026

ESPECIE	02-ene-26	30-ene-26		DIF%
PAPA	\$ 660,49	\$ 650,79	↓	-1,47%
TOMATE	\$ 1.084,03	\$ 949,69	↓	-12,39%
CEBOLLA	\$ 550,00	\$ 527,86	↓	-4,03%
ZANAHORIA	\$ 973,61	\$ 923,33	↓	-5,16%
ZAPALLO	\$ 574,81	\$ 590,28	↑	2,69%
LECHUGA	\$ 1.726,04	\$ 1.446,85	↓	-16,18%
ZAPALLITO	\$ 326,67	\$ 655,55	↑	100,68%
PIMIENTO	\$ 1.008,00	\$ 1.314,29	↑	30,39%
CHOCLO	\$ 653,33	\$ 833,33	↑	27,55%
BERENJENA	\$ 741,67	\$ 716,67	↓	-3,37%
ACELGA	\$ 693,33	\$ 710,00	↑	2,40%
BATATA	\$ 1.657,37	\$ 1.666,26	↑	0,54%
REPOLLO	\$ 616,67	\$ 778,57	↑	26,25%
PEPINO	\$ 566,67	\$ 616,67	↑	8,82%
REMOLACHA	\$ 566,67	\$ 666,67	↑	17,65%

HORTALIZAS: las especies con mayor participación en la oferta del mercado (papa, tomate, cebolla, zanahoria, lechuga y berenjena) manifestaron un comportamiento en baja en sus valores de venta debido a que en este mes las zonas abastecedoras afirmaron los ingresos al mercado.

A pesar que las condiciones agroclimáticas fueron moderadas algunos productos retrasaron su crecimiento vegetativo por la falta de temperaturas cálidas lo que ocasionó una disminución en el ingreso de la oferta como en el caso del zapallito, choclo, zapallo.

Frutas: la mayoría de las especies manifestaron un incremento significativo en sus valores de venta en relación al mismo período del año anterior, en algunos casos superando los porcentajes registrados en la canasta del IPC, salvo en el caso del limón que descendió un 18.03% debido a la falta de calidad que presentó esta especie en la oferta de este mes.

FRUTAS
VARIACION DE PRECIOS MAYORISTAS EN \$/KG ENERO 2025- ENERO 2026

ESPECIE	2025	2026		DIF%
NARANJA	\$ 926	\$ 1.587	↑	71,32%
BANANA	\$ 985	\$ 1.370	↑	39,07%
MANZANA	\$ 1.679	\$ 2.988	↑	77,91%
DURAZNO	\$ 1.948	\$ 2.605	↑	33,69%
LIMON	\$ 2.677	\$ 2.187	↓	-18,31%
UVA	\$ 2.322	\$ 3.755	↑	61,75%
MELON	\$ 1.386	\$ 2.303	↑	66,17%
SANDIA	\$ 359	\$ 708	↑	97,44%
PERA	\$ 1.056	\$ 2.304	↑	118,26%
CIRUELA	\$ 1.861	\$ 2.528	↑	35,86%
PELON	\$ 2.376	\$ 3.103	↑	30,61%
PALTA	\$ 3.741	\$ 5.869	↑	56,87%
POMELO	\$ 1.321	\$ 2.070	↑	56,75%
CEREZA	\$ 6.595	\$ 7.929	↑	20,23%
DAMASCO	\$ 1.450	\$ 2.475	↑	70,72%

Hortalizas: al igual que en el caso anterior gran parte de las especies de este grupo sufrieron un incremento interanual en sus precios de venta, en su mayoría superiores a los del IPC; a pesar de ello hubieron especies que marcaron un descenso, como el caso de pimienta y zapallo, aunque en la evolución del mes en curso marcaron una tendencia en alza, no fue suficiente para superar los valores nominales registrados en el año anterior.

HORTALIZAS
VARIACIÓN DE PRECIOS MAYORISTAS EN \$/KG ENERO 2025- ENERO 2026

ESPECIE	2025	2026		DIF%
PAPA	\$ 372,00	\$ 597,46	↑	60,61%
TOMATE	\$ 626,05	\$ 1.214,88	↑	94,05%
CEBOLLA	\$ 272,33	\$ 529,58	↑	94,46%
ZANAHORIA	\$ 741,44	\$ 980,23	↑	32,20%
ZAPALLO	\$ 703,33	\$ 586,17	↓	-16,66%
LECHUGA	\$ 707,97	\$ 1.534,36	↑	116,73%
ZAPALLITO	\$ 495,15	\$ 658,58	↑	33,01%
PIMIENTO	\$ 1.183,13	\$ 1.061,24	↓	-10,30%
CHOCLO	\$ 603,82	\$ 635,39	↑	5,23%
BERENJENA	\$ 308,14	\$ 706,73	↑	129,35%
ACELGA	\$ 426,97	\$ 746,67	↑	74,88%
BATATA	\$ 773,42	\$ 1.666,66	↑	115,49%
REPOLLO	\$ 392,27	\$ 688,03	↑	75,40%
PEPINO	\$ 511,14	\$ 608,17	↑	18,98%
REMOLACHA	\$ 482,70	\$ 602,22	↑	24,76%

Situación de los precios de las principales especies frutihortícolas en el Mercado Central de Bs.As. para el mes de ENERO

FRUTAS

Cítricos

Naranja



Las variedades de jugo como Valencia Late y Valencia Seedless fueron las protagonistas en este período, las mismas provienen tanto de frutas de planta (con posibles problemas en su condición y calidad), como de cámaras frigoríficas. Además se observaron ingresos de algunos lotes de importación que complementaron la oferta, estos son los que obtienen los mayores valores elevando los precios promedio en un 6.63%.

Limón



La oferta estuvo conformada con partidas de Salta, Jujuy y del Litoral, además se complementó con lotes provenientes de importación. Los picos de precios registrados el mes anterior generaron la acumulación de remanentes y deterioro en su calidad generando una caída en los valores de venta en un 42.6%.

Frutales de Pepita

Este grupo se encuentra en un momento crítico de abastecimiento debido a que en este mes comienza la cosecha de las primeras variedades de esta temporada (2025/2026), entremezclándose con las partidas de la temporada anterior con un cúmulo de costos ocasionados por la conservación en frío para llegar a este momento.



Pera y manzana

Valle Río Negro y Neuquén

Pera: oferta de la variedad Packhams Triumph, hacia fines de este mes de diciembre comenzaron los primeros lotes de la variedad Clapp's Favourite -que es la más temprana- y los primeros días de enero, la variedad William's hizo su aporte a la oferta. Los precios manifestaron una pequeña caída del 0.66 %.

Manzana: presencia mayoritaria de oferta de Red Delicious y sus clones, Granny Smith provenientes de cámaras con alta tecnología de conservación. Se completó la oferta con los primeros ingresos de esta nueva temporada con las variedades Gala y selecciones; por ser fruta de cosecha (fruta caliente) sus valores de venta son más bajos.

Las variedades que mejor cotizan son las nombradas en el inicio, elevando los promedios de venta para esta época del año en un 9.6%.

Frutales de Carozo

Durazno



Los ingresos de esta especie son más abundantes; Buenos Aires, Mendoza, Río Negro y Neuquén son las principales zonas que aportan a la oferta; para esta época del año tanto las calidades como la oferta son óptimas lo que generó una caída en los precios de venta (-15.6%).

Cereza



Las zonas que abastecen al mercado son Mendoza, Río Negro y Chubut; los volúmenes de ingreso son abundantes con lotes provenientes de conservación en cámara así como variedades con tiempo de cosecha para esta época del año, esto genera una gran variedad de valores de venta lo que en el promedio general se traduce en una baja en el precio del producto (-11%).

Otras Frutas

Melón



En este momento de la temporada este producto está muy bien abastecido, con el aporte de varias zonas productoras y volúmenes de ingresos importantes, la demanda disminuye debido a la finalización de la época festiva para establecerse en el consumo estacional; los valores de venta marcan una tendencia negativa en sus promedios del 14.4%.

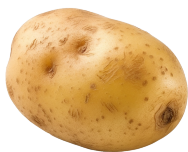
Banana



Continúa la oferta sobreabastecida con importante número de remanentes y condiciones de madurez críticos que obligan a la comercialización rápida de este producto, por tal motivo los valores de venta disminuyeron en un 29%.

Pesadas

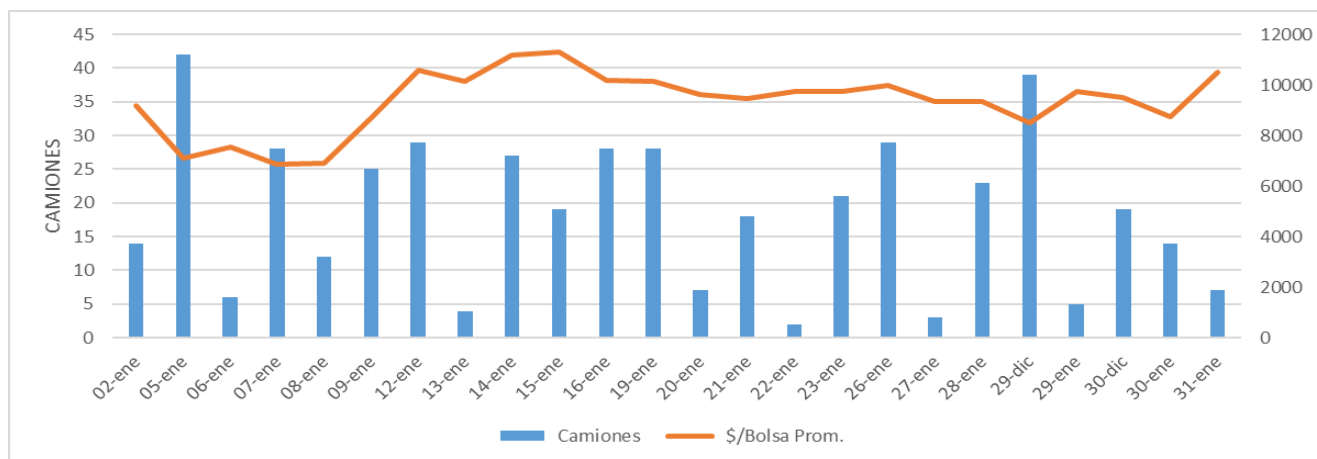
Papa



La zona del Sudeste de Buenos aires (SEBA) afirma su participación en los ingresos de la oferta del mercado además del aporte de las zonas de Mendoza y Gral. Belgrano.

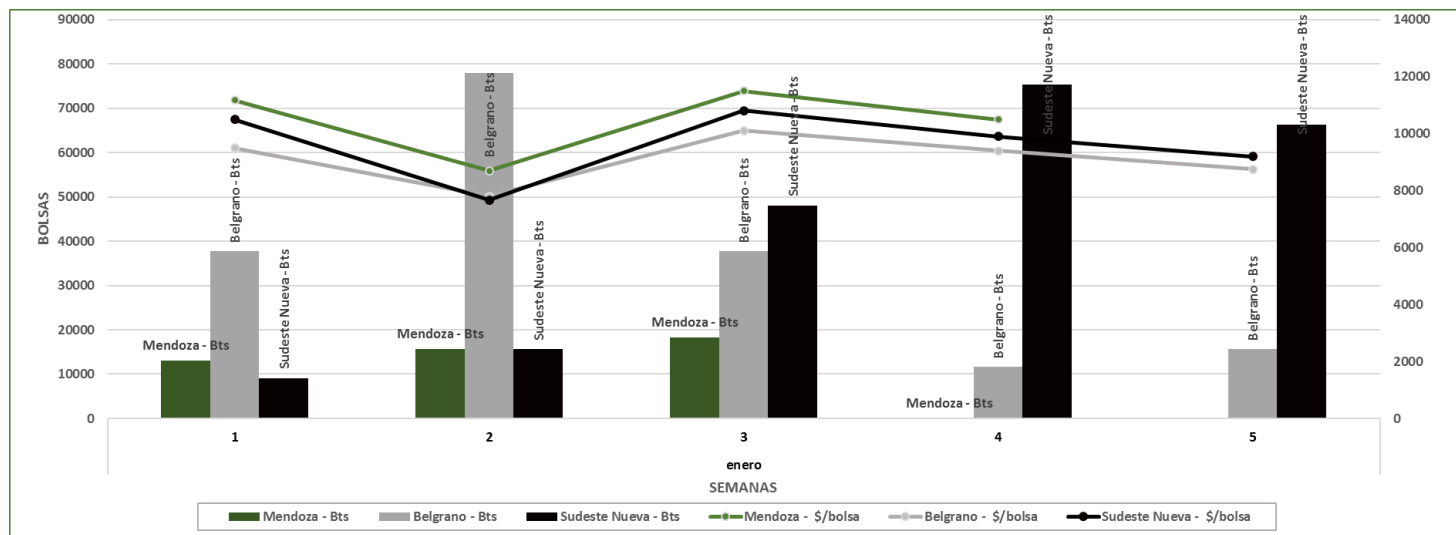
La oferta de este producto se vió reducida tanto a nivel intermensual como con respecto al mes anterior, a pesar de ello los valores de venta marcaron una pequeña caída en la evolución mensual de este producto (-1.5%).

Ingresos diarios de camiones al MCBA y precios promedios(\$/blsa) durante enero



Fuente: elaboración propia con datos suministrados por ARGENPAPA.

Ingresos de bolsas al depósito de papa por zona y precios promedio por bolsa



ORIGEN

VARIAC. %

Mendoza vs Gral Belgrano

13,14%

Mendoza vs SEBA nueva

7,48%

La zona que más se destacó con respecto a la calidad del producto fue Mendoza, la cual obtuvo el mayor valor de venta, la zona de Gral. Belgrano comienza a disminuir sus ingresos dándole lugar al crecimiento de la participación en la oferta al SEBA. Los precios de estas últimas zonas se encuentran por debajo de los valores de Mendoza.

Batata



La oferta estuvo compuesta por partidas provenientes de Formosa y de Brasil. En cuanto a los precios, se marca un diferencial importante entre Arapey y Beauregard, a favor de esta última. El precio promedio de todas las variedades durante este mes aumentó un 0.54%, impulsado por las partidas importadas.

Cebolla



Sgo. del Estero finaliza el abastecimiento de esta especie, dando lugar a las primeras partidas del Sur de Buenos Aires sumándose las importadas de Brasil. Los precios cayeron este mes un 4,03%.

Zanahoria



Oferta conformada por partidas de Mar del Plata y Mendoza junto con algunas partidas de Brasil. El precio promedio para este mes marcó una caída del 5.16%.

Zapallo



Durante este mes tuvimos oferta procedentes de Mendoza, Sgo. Del Estero y lotes de Formosa finalizando su temporada. Los precios tuvieron una suba del 2.7%.

De fruto

Tomate



Las zonas abastecedoras que participaron fueron desde Mendoza, cinturón verde de Bs. As. y Mar del Plata, oferta bien abastecida, precios estacionalmente bajos (-12.4%).

Pimiento y Berenjena



Las zonas que abastecieron el mercado fueron Buenos Aires y Mar del Plata; los precios aumentaron en el caso del pimiento un 30 % después de un largo período de precios planchados. En el caso de berenjena, los precios disminuyeron un 3.4%.

Zapallito redondo y largo



Oferta procedente de Buenos Aires, Mar del Plata y Santa Fe. Los precios subieron un 100.7 % debido a que en este mes las temperaturas fueron moderadas a frías demorando la producción.

Situación del transporte y modificaciones en los valores del flete de las diferentes provincias

ITEM	RUBRO	VMA	VIA	V ACUM
1	COMBUSTIBLE	0,85%	42,46%	46,20%
2	LUBRICANTES	3,00%	37,63%	37,63%
3	NEUMATICOS	1,71%	66,68%	66,68%
4	REPARACIONES	2,31%	43,46%	47,03%
5	MATERIAL RODANTE	2,00%	31,51%	31,51%
6	PERSONAL	4,19%	32,23%	36,49%
7	SEGUROS	1,05%	77,63%	77,63%
8	PATENTES Y TASAS	28,59%	28,59%	119,25%
9	COSTO FINANCIERO	-1,08%	69,22%	174,14%
10	GASTOS GENERALES	2,07%	32,19%	36,81%
11	PEAJE	0,54%	4,19%	4,50%
	COSTO GRAL	2,08%	36,33%	39,90%

VMA = Variación mes anterior

VIA = Variación interanual

V ACUM = Variación acumulado a partir de enero de 26

El ICT (Índice de Costos del Transporte) para el mes de enero fue del 2.08%, un valor menor que los registrados en los meses anteriores, continuando con la tendencia registrada en el último trimestre.

El motivo principal de este aumento fue el costo de Personal, que en el último mes registró una suba del 4.19%, debido a la entrada en vigencia de la quinta cuota del acuerdo paritario que contempla actualizaciones mensuales desde sep-25 hasta feb-26. Por su parte, los lubricantes marcaron una suba del 3%, reparaciones 2.3% y gastos generales un 2.07%.

Entre los rubros vinculados a los equipos se registraron aumentos en neumáticos (1.7%), seguros (1.05%) y peajes (0.54%).

En cuanto al combustible, después del cierre del año con un acumulado del 45%, marcó para enero la variación más baja de los últimos 8 meses, con un alza del 0.85%.

Tasa y patentes no registraron aumentos; y el costo financiero una ligera caída del 1.1%.

Fuente: : elaboración propia con datos suministrados por FADEEAC.

Valores de los Fletes pagados durante enero desde las diferentes provincias hacia el Mercado Central de Buenos Aires

Provincia	Especie	Envase	Costo Enero
TUCUMÁN	LIMON	CAJA	\$ 1.800,00
SUDESTE DE BS AS	PAPA	BOLSA	\$ 950,00
SGO DEL ESTERO	ZAPALLO	BOLSA	\$ 1.300,00
SGO DEL ESTERO	MELÓN	BANDEJA	\$ 1.300,00
RIO NEGRO	MANZANA	CAJA	\$ 1.500,00
RIO NEGRO	PERA	CAJA	\$ 1.500,00
CORDOBA	PAPA	BOLSA	\$1000 / \$1200
SAN JUAN	MELON	BANDEJA	\$2000 / \$2300
MENDOZA	CEBOLLA	BOLSA	\$1200 / \$1300
MENDOZA	ZANAHORIA/TERMICO	BOLSA 10 KG	\$1200 / \$1300
MENDOZA	MELON	BANDEJA	\$1200 / \$1300
MAR DEL PLATA	HORT. DE HOJAS	CAJON	\$1800 / \$2000
LA PLATA	HORT. DE HOJAS - TOMATE	CAJON	\$1700 / \$2000
CORRIENTES NORTE	MARACUYA	BANDEJA	\$1200 / \$1300
ENTRE RIOS	CÍTRICOS	CAJON	\$ 1.200,00
SALTA	LIMÓN	CAJON	\$ 2.000

Fuente: Valores aproximados basados sobre encuesta realizada a los operadores de CMCBA

Exportaciones Frutihortícolas Argentinas

El volumen exportado durante este período comparado con enero de 2025 fue superior para ajo, pera, papa, zapallo, durazno y pelón; y menor para naranja, manzana, cereza, cebolla, uva, ciruela, pimiento e higo.

FRUTAS Y HORTALIZAS VARIACION DEL VOLUMEN EXPORTADO ENERO 2025-2026.TN

PARTICIP.	ESPECIE	2025	2026		DIF%
47,7%	AJO FRESCO	27.997,1	31.900,3	↑	13,9%
30,5%	PERA FRESCA	18.674,3	20.444,1	↑	9,5%
7,8%	PAPA FRESCA	4.804,2	5.212,8	↑	8,5%
4,7%	NARANJA FRESCA	4.394,5	3.155,1	↓	-28,2%
2,9%	MANZANA FRESCA	4.209,6	1.964,6	↓	-53,3%
1,4%	CEREZA FRESCA	1.392,2	921,9	↓	-33,8%
1,2%	FRUTO DE ZAPALLO FRESCO	797,7	811,9	↑	1,8%
1,1%	CEBOLLA FRESCA	1.525,7	714,7	↓	-53,2%
1,0%	DURAZNO FRESCO	585,6	698,4	↑	19,3%
0,8%	UVA FRESCA	672,2	521,5	↓	-22,4%
0,3%	NECTARIN FRESCO	207,5	217,1	↑	4,6%
0,3%	CIRUELA FRESCA	198,6	175,4	↓	-11,7%
0,2%	PIMIENTO FRESCO	286,5	162,6	↓	-43,2%
0,0%	HIGO FRESCO	21,6	12,4	↓	-42,3%
0,0%	HOJA DE ACELGA FRESCA	1,3	7,8	↑	525,8%

Fte. Elaboración propia en base a datos del SENASA

Importaciones Frutihortícolas

El volumen de importación, en toneladas, del mes de enero del 2026 vs enero del 2025. Las especies que han marcado un incremento en los ingresos de productos de importación son palta, papa, ananá, cebolla, pomelo, pelón, cereza, arandano, papaya y uva; a excepción de banana, limón, kiwi, naranja y lima.

FRUTAS Y HORTALIZAS VARIACION DEL VOLUMEN IMPORTADO ENERO 2025-2026.TN

ESPECIE	ESPECIE	2025	2026		DIF%
75,6%	BANANA	53.393,5	47.692,9	↓	-10,7%
8,6%	PALTA HASS	5.157,2	5.432,4	↑	5,3%
2,7%	PAPA	891,6	1.683,9	↑	88,9%
2,1%	LIMON	6.411,1	1.326,7	↓	-79,3%
1,9%	KIWI	1.228,8	1.214,7	↓	-1,2%
1,8%	ANANA	879,0	1.116,5	↑	27,0%
1,1%	NARANJA	1.494,2	673,2	↓	-54,9%
0,9%	CEBOLLA	150,6	540,8	↑	259,1%
0,9%	POMELO	385,7	537,6	↑	39,4%
0,8%	PELON	269,5	478,6	↑	77,6%
0,7%	CEREZA	285,6	447,8	↑	56,8%
0,6%	ARANDANO	314,1	392,4	↑	24,9%
0,4%	LIMA TAHITI	639,6	255,6	↓	-60,0%
0,4%	PAPAYA	195,0	246,0	↑	26,2%
0,4%	UVA	17,0	228,8	↑	1245,3%
1,30%	RESTO	890,2	831,8	↓	-6,6%

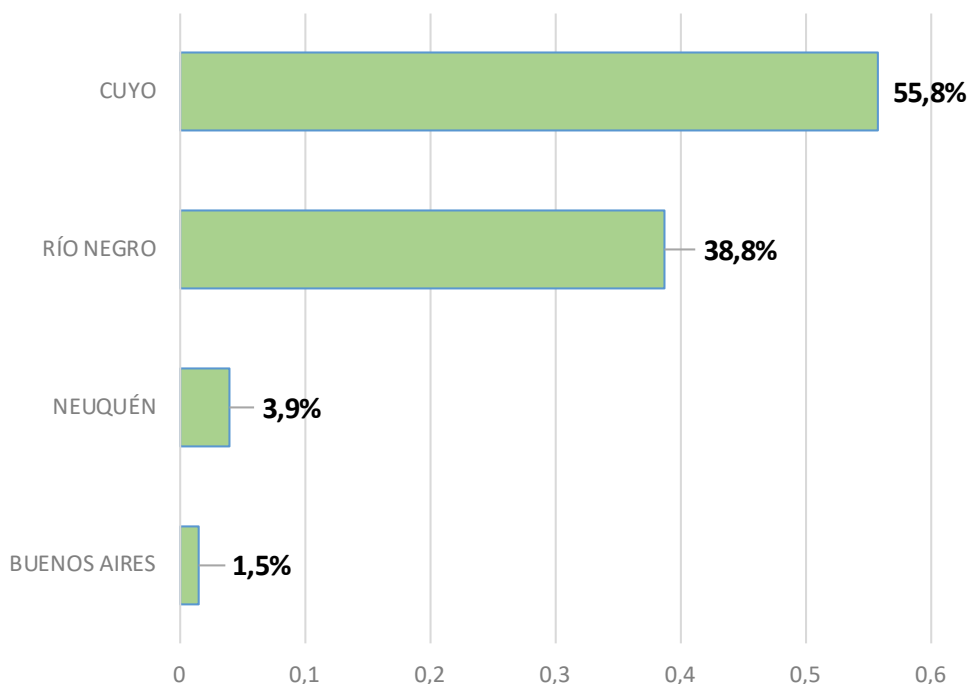
Fte. Elaboración propia en base a datos del SENASA

IMPORTACIÓN DE FRUTAS Y HORTALIZAS: ZONAS DE PROCEDENCIA

ESPECIE	ZONAS
BANANA	BOLIVIA-BRASIL-COLOMBIA-ECUADOR-PARAGUAY
PALTA HASS	BRASIL-CHILE-COLOMBIA-MÉXICO-PERÚ
PAPA	BRASIL
LIMON	CHILE, EGIPTO
KIWI	GRECIA E ITALIA
ANANA	BRASIL-ECUADOR-PARAGUAY
NARANJA	EGIPTO-ESPAÑA
CEBOLLA	BRASIL
POMELO	CHILE-EGIPTO-ESPAÑA-ISRAEL-PERÚ
PELON	CHILE
CEREZA	CHILE
ARANDANO	CHILE
LIMA TAHITI	BRASIL
PAPAYA	BRASIL
UVA	BRASIL-CHILE-PERÚ

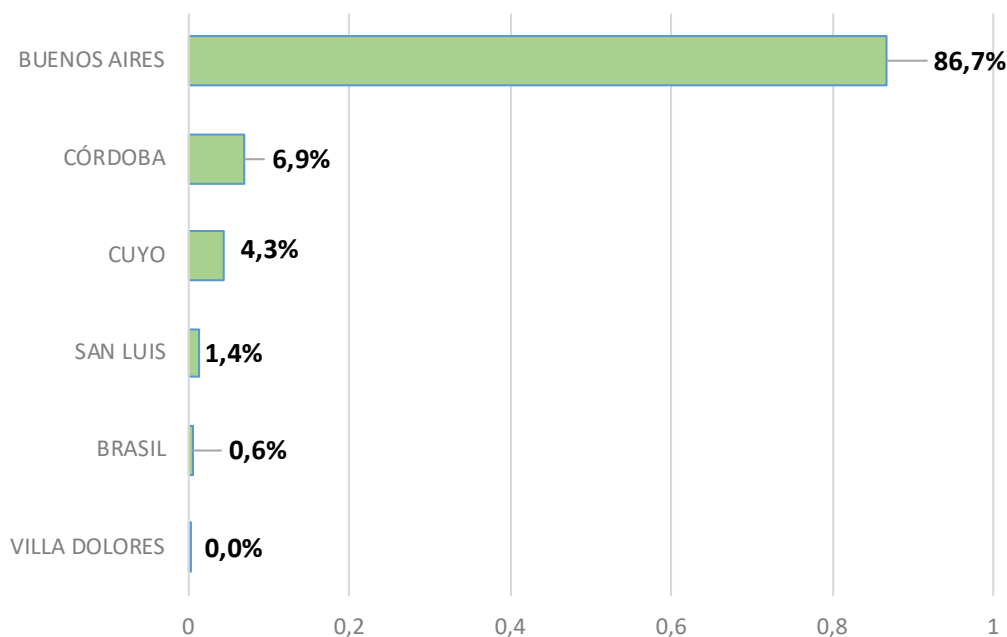
Estacionalidad de los productos destacados en la oferta del mes de diciembre:

CIRUELA



CIRUELA: esta especie comienza su participación en la oferta desde principios de diciembre pero en el mes de enero es cuando la mayoría de las zonas productoras ingresan al mercado con un importante abanico de variedades, la región que predomina en estos ingresos es Cuyo, seguida por Río Negro, Neuquén y Buenos Aires.

PAPA



PAPA: para este mes la zona del Sudeste de Buenos Aires comienza a tener una participación importante en la composición de la oferta, con la participación de Gral. Belgarno como zona primicia de esta especie, sumando a los ingresos la zona de Córdoba, Cuyo, San Luis, Brasil y finalizando Villa Dolores.